

แผนยุทธศาสตร์
สถาบันพัฒนาสุขภาพอาเซียน
ปี 2568-2572





วิสัยทัศน์

เป็นสถาบันวิชาการที่ได้รับการยอมรับในระดับอาเซียนด้านสุขภาวะโลก
นโยบายสุขภาพ และการพัฒนาระบบสุขภาพ ในปี 2570

พันธกิจ

1. พัฒนางานวิจัยเพื่อสร้างต้นแบบนวัตกรรมด้านระบบสุขภาพอย่างยั่งยืน
2. พัฒนาหลักสูตรและจัดกระบวนการเรียนรู้สู่การเปลี่ยนแปลงเพื่อผลิต
บัณฑิตให้เป็นผู้นำการจัดการระบบสุขภาพอย่างยั่งยืน
3. เสริมสร้างศักยภาพของกำลังคนในระบบสุขภาพเพื่อสนับสนุนการพัฒนา
ระบบสุขภาพอย่างยั่งยืน

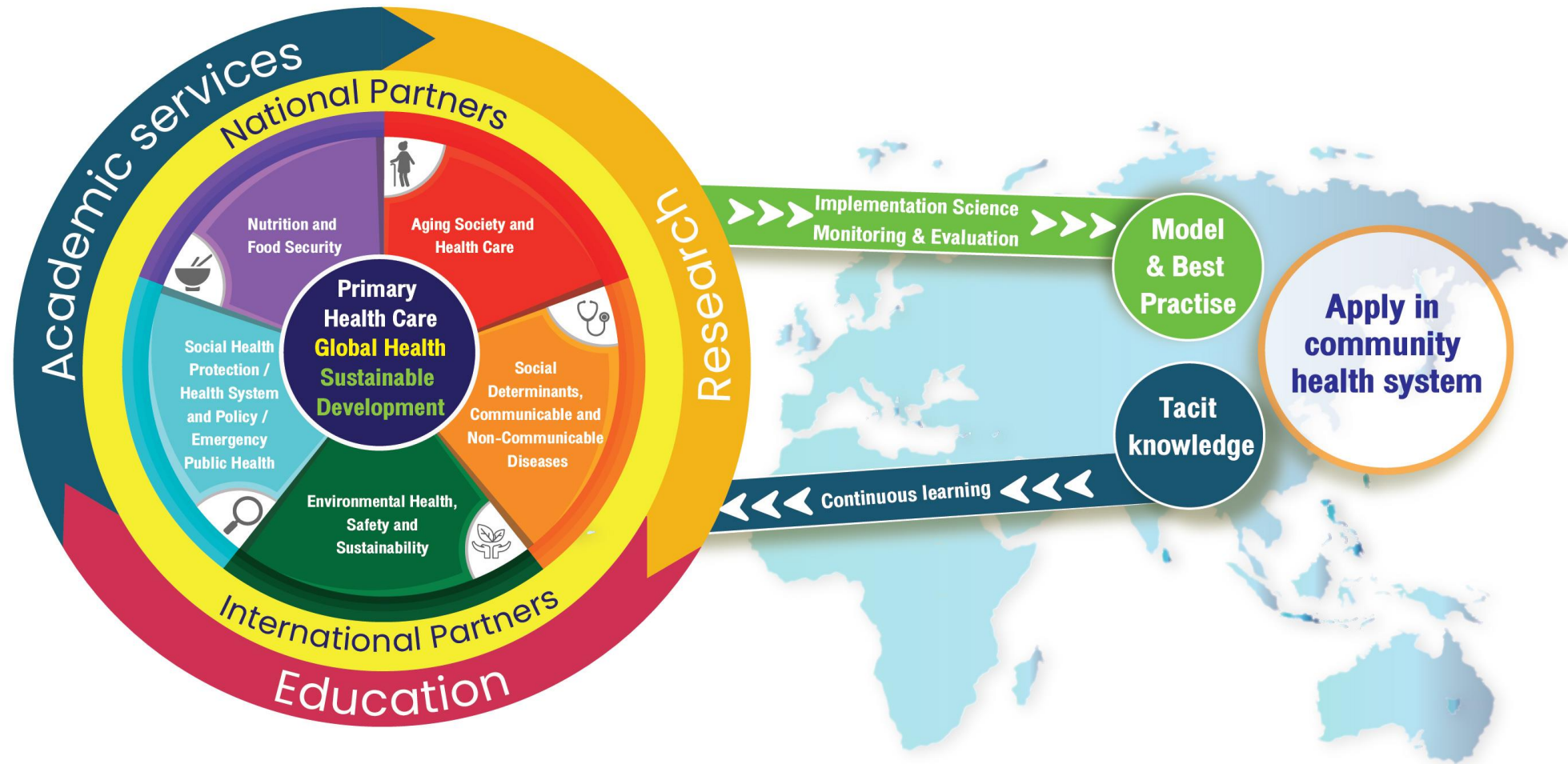


ยุทธศาสตร์

1. การสร้างงานวิจัยเพื่อสนับสนุนระบบสุขภาพอย่างยั่งยืน
2. การพัฒนาหลักสูตรและการจัดการเรียนรู้เพื่อสร้างผู้นำด้านนโยบายระบบสุขภาพ
3. การบริการวิชาการที่เป็นเลิศเพื่อขับเคลื่อนและขยายผลการพัฒนาระบบสุขภาพอย่างมีคุณภาพ
4. การพัฒนาระบบบริหารจัดการองค์กรเพื่อความเป็นเลิศอย่างยั่งยืน



Roadmap to Vision





ยุทธศาสตร์ที่ 1 การสร้างงานวิจัยเพื่อสนับสนุนระบบสุขภาพอย่างยั่งยืน (

เป้าประสงค์	กลยุทธ์	KPI	ตัวชี้วัด	หน่วยนับ	ผู้รับผิดชอบ การรายงานข้อมูล	เป้าหมาย				
						2568	2569	2570	2571	2572
1.1 สร้างงานวิจัยด้านระบบสุขภาพที่มุ่งเน้นประเด็นสุขภาพะโลกและถูกนำไปใช้เชิงนโยบาย	1.1.1 ส่งเสริมการผลิตผลงานวิจัยคุณภาพสูง	1.1.1.1 CKPI	จำนวนผลงานวิจัยด้าน Global Health, Health Policy and Development ที่ดีพิมพ์ในระดับนานาชาติ	เรื่อง	งานวิจัยและขับเคลื่อนนโยบายพัฒนาสุขภาพ - หน่วยส่งเสริมการวิจัย	20	22	24	28	32
		1.1.1.2 CKPI	จำนวนผลงานวิจัยที่ดีพิมพ์ Q1	เรื่อง	งานวิจัยและขับเคลื่อนนโยบายพัฒนาสุขภาพ - หน่วยส่งเสริมการวิจัย	16	18	20	22	24
		1.1.1.3 CKPI	จำนวนผลงานวิจัยดีพิมพ์ (Q1 TOP 10)	เรื่อง	งานวิจัยและขับเคลื่อนนโยบายพัฒนาสุขภาพ - หน่วยส่งเสริมการวิจัย	2	3	4	5	6
		1.1.1.4 KPI	จำนวนผลงานดีพิมพ์ร่วมกับเครือข่าย/ สถาบันระดับนานาชาติ (International Collaboration)	เรื่อง	งานวิจัยและขับเคลื่อนนโยบายพัฒนาสุขภาพ - หน่วยส่งเสริมการวิจัย	10	11	12	13	14



ยุทธศาสตร์ที่ 1 การสร้างงานวิจัยเพื่อสนับสนุนระบบสุขภาพอย่างยั่งยืน

เป้าประสงค์	กลยุทธ์	KPI	ตัวชี้วัด	หน่วยนับ	ผู้รับผิดชอบ การรายงานข้อมูล	เป้าหมาย				
						2568	2569	2570	2571	2572
1.1 สร้างงานวิจัยด้านระบบสุขภาพที่มุ่งเน้นประเด็นสุขภาพะโลกและถูกนำไปใช้เชิงนโยบาย	1.1.1 ส่งเสริมการผลิตผลงานวิจัยคุณภาพสูง	1.1.1.5 CKPI	จำนวนนโยบายชั้นนำสังคมของมหาวิทยาลัยที่สำคัญระดับชาติและนานาชาติ	เรื่อง	งานวิจัยและขับเคลื่อนนโยบายพัฒนาสุขภาพ - หน่วยส่งเสริมการวิจัย	1	1	1	1	1
		1.1.1.6 KPI	จำนวนงานวิจัยที่ขับเคลื่อนนโยบายและการพัฒนาสุขภาพ	เรื่อง	งานวิจัยและขับเคลื่อนนโยบายพัฒนาสุขภาพ - หน่วยส่งเสริมการวิจัย	5	5	5	5	5
		1.1.1.7 KPI	จำนวนอาจารย์ใหม่ (อายุงานน้อยกว่า 5 ปี) ที่เข้าอบรมหลักสูตรส่งเสริมศักยภาพนักวิจัย Professional Researcher Empowerment Program (PREP)	ร้อยละ	งานวิจัยและขับเคลื่อนนโยบายพัฒนาสุขภาพ - หน่วยส่งเสริมการวิจัย งานสนับสนุนทั่วไป - หน่วยทรัพยากรบุคคล	100	100	100	100	100



ยุทธศาสตร์ที่ 1 การสร้างงานวิจัยเพื่อสนับสนุนระบบสุขภาพอย่างยั่งยืน (

เป้าประสงค์	กลยุทธ์	KPI	ตัวชี้วัด	หน่วยนับ	ผู้รับผิดชอบ การรายงานข้อมูล	เป้าหมาย				
						2568	2569	2570	2571	2572
1.1 สร้างงานวิจัยด้านระบบสุขภาพที่มุ่งเน้นประเด็นสุขภาวะโลกและถูกนำไปใช้เชิงนโยบาย	1.1.2 เพิ่มแหล่งทุนและทุนวิจัยจากแหล่งทุนวิจัยทั้งภายในและภายนอก	1.1.2.1 KPI	จำนวนแหล่งทุนวิจัยขนาดใหญ่ที่ได้รับการสนับสนุนทุน	แหล่ง	งานวิจัยและขับเคลื่อนนโยบายพัฒนาสุขภาพ - หน่วยส่งเสริมการวิจัย	1	1	1	1	1
		1.1.2.2 KPI	จำนวนเงินวิจัยเพิ่มขึ้น	ร้อยละ	งานวิจัยและขับเคลื่อนนโยบายพัฒนาสุขภาพ - หน่วยส่งเสริมการวิจัย	5	5	5	5	5
1.2 ขยายเครือข่ายที่ส่งเสริมการวิจัยด้านระบบสุขภาพที่มุ่งเน้นประเด็นสุขภาวะโลกในระดับนานาชาติ	1.2.1 สร้างความเข้มแข็งของศูนย์ประสานงาน MUGH เพื่อเพิ่มเครือข่ายในการส่งเสริมการวิจัยมุ่งเป้า	1.2.1.1 KPI	จำนวนส่วนงานภายในมหาวิทยาลัยที่ร่วมขับเคลื่อนกลุ่มสุขภาพโลกมหิดล (MUGH) (ไม่นับซ้ำ)	หน่วยงาน	งานวิจัยและขับเคลื่อนนโยบายพัฒนาสุขภาพ - ศูนย์ประสานงาน MUGH	1	1	1	1	1
		1.2.1.2 KPI	จำนวนเครือข่ายนานาชาติรายใหม่ (ไม่นับซ้ำ)	หน่วยงาน	งานวิจัยและขับเคลื่อนนโยบายพัฒนาสุขภาพ - ศูนย์ประสานงาน MUGH - สำนักงานเลขาธิการ AUN-HPN	1	1	1	1	1



ยุทธศาสตร์ที่ 1 การสร้างงานวิจัยเพื่อสนับสนุนระบบสุขภาพอย่างยั่งยืน

เป้าประสงค์	กลยุทธ์	KPI	ตัวชี้วัด	หน่วยนับ	ผู้รับผิดชอบ การรายงานข้อมูล	เป้าหมาย				
						2568	2569	2570	2571	2572
1.3 ผลักดันให้สถาบันฯ ได้รับการยอมรับระดับชาติ และภูมิภาคด้าน Primary Health Care (PHC) และ Global Health	1.3.1 สังเคราะห์ ผลงานวิจัยด้าน Primary Health Care (PHC) สู่ การชื่อนโยบายโดย ร่วมมือกับคู่ความร่วมมือ ระดับชาติและภูมิภาค	1.3.1.1 KPI	จำนวนรายงาน สังเคราะห์ด้าน Primary Health Care (PHC) เพื่อการชื่อนำ นโยบายโดยร่วมมือกับ คู่ความร่วมมือ ระดับชาติและภูมิภาค	ฉบับ	งานวิจัยและขับเคลื่อน นโยบายพัฒนาสุขภาพ - หน่วยส่งเสริมการวิจัย	1	1	1	1	1



ยุทธศาสตร์ที่ 2 การพัฒนาหลักสูตรและการจัดการเรียนรู้เพื่อสร้างผู้นำด้านนโยบาย

เป้าประสงค์	กลยุทธ์	KPI	ตัวชี้วัด	หน่วยนับ	ผู้รับผิดชอบ การรายงานข้อมูล	เป้าหมาย				
						2568	2569	2570	2571	2572
2.1 ผลักดันให้หลักสูตรของสถาบันฯ เป็นหลักสูตรชั้นนำด้านระบบสุขภาพของภูมิภาคอาเซียน	2.1.1 พัฒนาคุณภาพการดำเนินงานหลักสูตรให้เป็นเลิศอย่างต่อเนื่อง (ด้านเนื้อหา ผู้สอน การจัดการเรียนการสอน ทรัพยากรสนับสนุน)	2.1.1.1 KPI	ข้อกำหนดในการบริหารจัดการกระบวนการเรียนการสอน	หลักสูตร	งานการศึกษาและบริการวิชาการ - หน่วยการศึกษา	2	2	2	1	1
		2.1.1.2 KPI	ผลการประเมินอาจารย์ผู้สอน และที่ปรึกษาวิทยานิพนธ์อยู่ในระดับไม่น้อยกว่า 4 จากคะแนนเต็ม 5	ร้อยละ	งานการศึกษาและบริการวิชาการ - หน่วยการศึกษา	100	100	100	100	100
		2.1.1.3 CKPI	จำนวนหลักสูตรที่ได้รับการรับรองคุณภาพตามมาตรฐานการประกันคุณภาพภายในระดับมหาวิทยาลัย	หลักสูตร	งานการศึกษาและบริการวิชาการ - หน่วยการศึกษา	2	2	2	2	2



ยุทธศาสตร์ที่ 2 การพัฒนาหลักสูตรและการจัดการเรียนรู้เพื่อสร้างผู้นำด้านนโยบาย

เป้าประสงค์	กลยุทธ์	KPI	ตัวชี้วัด	หน่วยนับ	ผู้รับผิดชอบ การรายงานข้อมูล	เป้าหมาย				
						2568	2569	2570	2571	2572
2.1 ผลักดันให้หลักสูตรของสถาบันฯ เป็นหลักสูตรชั้นนำด้านระบบสุขภาพของภูมิภาคอาเซียน	2.1.1 พัฒนาคุณภาพการดำเนินงานหลักสูตรให้เป็นเลิศอย่างต่อเนื่อง (ด้านเนื้อหา ผู้สอน การจัดการเรียนการสอน ทรัพยากรสนับสนุน)	2.1.1.4 CKPI	จำนวนหลักสูตรที่ได้รับการรับรองคุณภาพตามมาตรฐานสากล • The ASEAN University Network-Quality Assurance (AUN-QA) • European Association for Quality Assurance in Higher Education (ENQA) (ไม่นับซ้ำ)	หลักสูตร	งานการศึกษาและบริการวิชาการ - หน่วยการศึกษา	1	1	1	-	-
						ดำเนินการ	1	-	-	-



ยุทธศาสตร์ที่ 2 การพัฒนาหลักสูตรและการจัดการเรียนรู้เพื่อสร้างผู้นำด้านนโยบาย

เป้าประสงค์	กลยุทธ์	KPI	ตัวชี้วัด	หน่วยนับ	ผู้รับผิดชอบ การรายงานข้อมูล	เป้าหมาย				
						2568	2569	2570	2571	2572
2.1 ผลักดันให้หลักสูตรของสถาบันฯ เป็นหลักสูตรชั้นนำด้านระบบสุขภาพของภูมิภาคอาเซียน	2.1.2 เพิ่มจำนวนนักศึกษาอย่างต่อเนื่อง	2.1.2.1 KPI	จำนวนนักศึกษาเพิ่มขึ้นต่อปี	ร้อยละ	งานการศึกษาและบริการวิชาการ - หน่วยการศึกษา	20	20	30	40	50
	2.1.3 พัฒนาหลักสูตรใหม่ที่ตอบโจทย์องค์ความรู้ด้านประเด็นสุขภาพะโลก	2.1.3.1 CKPI	จำนวนหลักสูตรด้าน Primary Health Care (PHC) - Doctor of Primary Health Care Management (Ph.D.)	หลักสูตร	งานการศึกษาและบริการวิชาการ - หน่วยการศึกษา	1	-	-	-	-



ยุทธศาสตร์ที่ 2 การพัฒนาหลักสูตรและการจัดการเรียนรู้เพื่อสร้างผู้นำด้านนโยบาย

เป้าประสงค์	กลยุทธ์	KPI	ตัวชี้วัด	หน่วยนับ	ผู้รับผิดชอบ การรายงานข้อมูล	เป้าหมาย					
						2568	2569	2570	2571	2572	
2.1 ผลักดันให้หลักสูตรของสถาบันฯ เป็นหลักสูตรชั้นนำด้านระบบสุขภาพของภูมิภาคอาเซียน	2.1.4 พัฒนาหลักสูตรให้ทันสมัยและครอบคลุมประเด็นสุขภาพะโลก	2.1.4.1 CKPI	จำนวนกลุ่มสาขาวิชาที่พัฒนาใหม่ (Special Track)	สาขาวิชา	งานการศึกษาและบริการวิชาการ - หน่วยการศึกษา	1	1	1	1	1	
	2.1.5 สร้างความเข้มแข็งงานกิจการนักศึกษาและเครือข่ายศิษย์เก่า	2.1.5.1	KPI	จำนวนโครงการศิษย์เก่ากลับมาพัฒนามหาวิทยาลัย	โครงการ	งานการศึกษาและบริการวิชาการ - หน่วยการศึกษา	1	1	1	1	1
		2.1.5.2	KPI	ร้อยละความผูกพันศิษย์ปัจจุบันที่มีต่อมหาวิทยาลัย	ร้อยละ	งานการศึกษาและบริการวิชาการ - หน่วยการศึกษา	75	80	80	80	80
		2.1.5.3	KPI	ร้อยละความผูกพันศิษย์เก่าที่มีต่อมหาวิทยาลัย	ร้อยละ	งานการศึกษาและบริการวิชาการ - หน่วยการศึกษา	20	20	25	30	35
		2.1.5.4	KPI	ระดับความผูกพันของศิษย์เก่าที่มีต่อมหาวิทยาลัยมหิดล	ระดับ	งานการศึกษาและบริการวิชาการ - หน่วยการศึกษา	3	3	3	3	4



ยุทธศาสตร์ที่ 2 การพัฒนาหลักสูตรและการจัดการเรียนรู้เพื่อสร้างผู้นำด้านนโยบาย

เป้าประสงค์	กลยุทธ์	KPI	ตัวชี้วัด	หน่วยนับ	ผู้รับผิดชอบ การรายงานข้อมูล	เป้าหมาย				
						2568	2569	2570	2571	2572
2.1 ผลักดันให้หลักสูตรของสถาบันฯ เป็นหลักสูตรชั้นนำด้านระบบสุขภาพของภูมิภาคอาเซียน	2.1.5 สร้างความเข้มแข็งงานกิจการนักศึกษาและเครือข่ายศิษย์เก่า	2.1.5.5 KPI	จำนวนนักศึกษา outbound 12 สัปดาห์ขึ้นไป	คน	งานการศึกษาและบริการวิชาการ - หน่วยการศึกษา งานสนับสนุนทั่วไป - หน่วยสื่อสารองค์กร (ด้านวิเทศสัมพันธ์)	6	6	6	6	6
		2.1.5.6 KPI	จำนวนนักศึกษา inbound ตั้งแต่ 12 สัปดาห์ขึ้นไป	คน	งานการศึกษาและบริการวิชาการ - หน่วยการศึกษา งานสนับสนุนทั่วไป - หน่วยสื่อสารองค์กร (ด้านวิเทศสัมพันธ์)	1	1	2	2	2



ยุทธศาสตร์ที่ 2 การพัฒนาหลักสูตรและการจัดการเรียนรู้เพื่อสร้างผู้นำด้านนโยบาย

เป้าประสงค์	กลยุทธ์	KPI	ตัวชี้วัด	หน่วยนับ	ผู้รับผิดชอบ การรายงานข้อมูล	เป้าหมาย				
						2568	2569	2570	2571	2572
2.2 พัฒนาให้หลักสูตรมีความยืดหยุ่นรองรับผู้เรียนที่หลากหลาย	2.2.1 พัฒนาหลักสูตรที่มีความยืดหยุ่นต่อผู้เรียน	2.2.1.1 KPI	จำนวนรายวิชาที่เป็น e-Learning (ไม่นับซ้ำ)	รายวิชา	งานการศึกษาและบริการวิชาการ - หน่วยการศึกษา งานสนับสนุนทั่วไป - หน่วยบริการโสตและห้องประชุม	1	1	1	1	1



กลยุทธ์ที่ 3 การบริการวิชาการที่เป็นเลิศเพื่อขับเคลื่อนและขยายผลการพัฒนาระบบสุขภาพอย่างมีคุณภาพ

เป้าประสงค์	กลยุทธ์	KPI	ตัวชี้วัด	หน่วยนับ	ผู้รับผิดชอบ การรายงานข้อมูล	เป้าหมาย				
						2568	2569	2570	2571	2572
3.1 ยกระดับการบริการ วิชาการสู่ระดับสากล	3.1.1 ยกระดับหลักสูตรอบรม เรื่องระบบสุขภาพสำหรับผู้ นำภายในประเทศ	3.1.1.1 KPI	จำนวนครั้งในการจัด หลักสูตรอบรมในประเทศ	ครั้ง	งานการศึกษาและบริการ วิชาการ - หน่วยบริการวิชาการ	4	4	4	4	4
		3.1.1.2 KPI	ผลการประเมินการจัด หลักสูตรอบรมในประเทศ	คะแนน (เต็ม 5)	งานการศึกษาและบริการ วิชาการ - หน่วยบริการวิชาการ	4.75	4.75	4.75	4.75	4.75
	3.1.2 พัฒนาหลักสูตรอบรม เรื่องระบบสุขภาพสำหรับผู้ นำในภูมิภาคอาเซียน	3.1.2.1 KPI	จำนวนหลักสูตรจัด ฝึกอบรมระดับชาติ/ นานาชาติ (ไม่นับซ้ำ)	หลักสูตร	งานการศึกษาและบริการ วิชาการ - หน่วยบริการวิชาการ	1	1	1	1	1
		3.1.2.2	จำนวนครั้งในการจัด ฝึกอบรมหลักสูตรอบรม สำหรับผู้นำในภูมิภาค อาเซียน	ครั้ง	งานการศึกษาและบริการ วิชาการ - หน่วยบริการวิชาการ	1	1	2	2	2
		3.1.2.3 KPI	ผลการประเมินการจัด หลักสูตรอบรมสำหรับผู้ นำในภูมิภาคอาเซียน	คะแนน (เต็ม 5)	งานการศึกษาและบริการ วิชาการ - หน่วยบริการวิชาการ	4.75	4.75	4.75	4.75	4.75



กลยุทธ์ที่ 3 การบริการวิชาการที่เป็นเลิศเพื่อขับเคลื่อนและขยายผลการพัฒนาระบบสุขภาพอย่างมีคุณภาพ

เป้าประสงค์	กลยุทธ์	KPI	ตัวชี้วัด	หน่วยนับ	ผู้รับผิดชอบ การรายงานข้อมูล	เป้าหมาย				
						2568	2569	2570	2571	2572
3.1 ยกระดับการบริการ วิชาการสู่ระดับสากล	3.1.3 วิทยบริการจัดอบรม	3.1.3.1 CKPI	จำนวนรายรับโครงการรับ ทำวิจัยและบริการวิชาการ ผ่าน INT	บาท	งานวิจัยและขับเคลื่อน นโยบายพัฒนาสุขภาพ - หน่วยส่งเสริมการวิจัย งานการศึกษาและบริการ วิชาการ - หน่วยบริการวิชาการ	4,300,000	4,600,000	5,000,000	5,300,000	5,500,000
		3.1.3.2 CKPI	จำนวนรายรับจากบริการ วิชาการของส่วนงาน ทั้งหมด	บาท	งานการศึกษาและบริการ วิชาการ - หน่วยบริการวิชาการ	6,000,000	6,500,000	7,000,000	7,500,000	8,000,000
3.2 ผลักดันนโยบาย มหาวิทยาลัยสร้างเสริมสุขภาพ ทั้งในระดับประเทศและ นานาชาติ	3.2.1 เพิ่มจำนวนเครือข่าย มหาวิทยาลัยส่งเสริมสุขภาพ ในภูมิภาคอาเซียน	3.2.1.1 CKPI	จำนวนมหาวิทยาลัย เครือข่ายรายใหม่ (Associated member) (ไม่นับซ้ำ)	มหา วิทยาลัย	งานวิจัยและขับเคลื่อน นโยบายพัฒนาสุขภาพ - สำนักงานเลขาธิการ AUN-HPN	5	5	5	5	5



ยุทธศาสตร์ที่ 3 การบริการวิชาการที่เป็นเลิศเพื่อขับเคลื่อนและขยายผลการพัฒนาระบบสุขภาพอย่างมีคุณภาพ (3/3)

เป้าประสงค์	กลยุทธ์	KPI	ตัวชี้วัด	หน่วยนับ	ผู้รับผิดชอบ การรายงานข้อมูล	เป้าหมาย				
						2568	2569	2570	2571	2572
	3.2.1 เพิ่มจำนวนเครือข่ายมหาวิทยาลัยส่งเสริมสุขภาพในภูมิภาคอาเซียน	3.2.1.2 KPI	จำนวนงานประชุมวิชาการนานาชาติที่จัดโดยสถาบันฯ	กิจกรรม	งานวิจัยและขับเคลื่อนนโยบายพัฒนาสุขภาพ - สำนักงานเลขาธิการ AUN-HPN งานสนับสนุนทั่วไป - หน่วยสื่อสารองค์กร (ด้านวิเทศสัมพันธ์)	1	1	1	1	1
	3.2.2 จำนวนมหาวิทยาลัยในประเทศไทยที่ใช้ระบบ HURS ในการขับเคลื่อน การส่งเสริมสุขภาพในมหาวิทยาลัย	3.2.2.1 CKPI	จำนวนมหาวิทยาลัยในประเทศไทยที่ใช้ระบบ HURS เพิ่มขึ้น	ร้อยละ (จำนวนทั้งหมด)	งานวิจัยและขับเคลื่อนนโยบายพัฒนาสุขภาพ - สำนักงานเลขาธิการ AUN-HPN	5	10	10	10	10



ยุทธศาสตร์ที่ 3 การบริการวิชาการที่เป็นเลิศเพื่อขับเคลื่อนและขยายผลการพัฒนา ระบบสุขภาพอย่างมีคุณภาพ (3/4)

เป้าประสงค์	กลยุทธ์	KPI	ตัวชี้วัด	หน่วยนับ	ผู้รับผิดชอบ การรายงานข้อมูล	เป้าหมาย				
						2568	2569	2570	2571	2572
3.1 ยกระดับการบริการ วิชาการสู่ระดับสากล	3.2.3 จำนวนมหาวิทยาลัย ต่างประเทศที่ใช้ระบบ HURS ในการขับเคลื่อน การส่งเสริมสุขภาพใน มหาวิทยาลัย	3.2.3.1 CKPI	จำนวนมหาวิทยาลัยใน ต่างประเทศที่ใช้ระบบ HURS เพิ่มขึ้น	ร้อยละ	งานวิจัยและขับเคลื่อน นโยบายพัฒนาสุขภาพ - สำนักงานเลขาธิการ AUN-HPN	5	5	5	5	5




ยุทธศาสตร์ที่ 4 การพัฒนาระบบบริหารจัดการองค์กรเพื่อความเป็นเลิศอย่างยั่งยืน

เป้าประสงค์	กลยุทธ์	KPI	ตัวชี้วัด	หน่วยนับ	ผู้รับผิดชอบ การรายงานข้อมูล	เป้าหมาย				
						2568	2569	2570	2571	2572
4.1 เพิ่มประสิทธิภาพ การบริหารทรัพยากรมนุษย์	4.1.1. การบริหารอัตรากำลัง	4.1.1.1 KPI	แผนบริหารอัตรากำลัง	แผน	งานสนับสนุนทั่วไป - หน่วยทรัพยากรบุคคล	1	1	1	1	1
		4.1.1.2 CKPI	ผลสัมฤทธิ์ตามแผนบริหาร อัตรากำลังเพื่อตอบ ยุทธศาสตร์	ร้อยละ	งานสนับสนุนทั่วไป - หน่วยทรัพยากรบุคคล	75	100	100	100	100
	4.1.2 พัฒนาศมรรถนะของ บุคลากรทุกกลุ่ม	4.1.2.1 CKPI	จำนวนบุคลากรที่ได้รับการ พัฒนาศมรรถนะที่จำเป็น ตามแผนพัฒนารายบุคคล (Individual Development Plan: IDP)	ร้อยละ	งานสนับสนุนทั่วไป - หน่วยทรัพยากรบุคคล	80	85	90	95	100
		4.1.2.2 CKPI	PREP-Certified Academic staff	ร้อยละ	งานสนับสนุนทั่วไป - หน่วยทรัพยากรบุคคล	20	25	30	30	30
		4.1.2.3 CKPI	MUPSF ระดับ 3 (ไม่นับซ้ำ)	คน	งานสนับสนุนทั่วไป - หน่วยทรัพยากรบุคคล	1	1	1	1	1



ยุทธศาสตร์ที่ 4 การพัฒนาระบบบริหารจัดการองค์กรเพื่อความเป็นเลิศอย่างยั่งยืน

เป้าประสงค์	กลยุทธ์	KPI	ตัวชี้วัด	หน่วยนับ	ผู้รับผิดชอบ การรายงานข้อมูล	เป้าหมาย				
						2568	2569	2570	2571	2572
4.1 เพิ่มประสิทธิภาพการบริหารทรัพยากรมนุษย์	4.1.2 พัฒนาศมรรถนะของบุคลากรทุกกลุ่ม	4.1.2.4 CKPI	MUPSF ระดับ 2 (ไม่นับซ้ำ)	คน	งานสนับสนุนทั่วไป - หน่วยทรัพยากรบุคคล	1	1	1	1	1
		4.1.2.5 CKPI	Global talent ด้านการศึกษา	คน	งานสนับสนุนทั่วไป - หน่วยทรัพยากรบุคคล	1	1	1	1	1
		4.1.2.6 CKPI	Global talent ด้านการวิจัย	ร้อยละ	งานสนับสนุนทั่วไป - หน่วยทรัพยากรบุคคล	20	20	20	20	20
		4.1.2.7 CKPI	Global talent สายสนับสนุน	คน	งานสนับสนุนทั่วไป - หน่วยทรัพยากรบุคคล	2	2	2	2	2
4.2 เพิ่มประสิทธิภาพด้านการเงิน	4.2.1 สร้างความมั่นคงทางการเงิน	4.2.1.1 KPI	ค่า EBITDA	บาท	งานสนับสนุนทั่วไป - หน่วยการเงินและพัสดุ	เป็นบวก	เป็นบวก	เป็นบวก	เป็นบวก	เป็นบวก
		4.2.1.2 KPI	Net Income	บาท	งานสนับสนุนทั่วไป - หน่วยการเงินและพัสดุ	เป็นบวก	เป็นบวก	เป็นบวก	เป็นบวก	เป็นบวก
		4.2.1.3 KPI	ค่า ROA	ร้อยละ	งานสนับสนุนทั่วไป - หน่วยการเงินและพัสดุ	4	5	5	5	5

 **โครงการ Flagship**
 **ตัวชี้วัดมหาวิทยาลัย**



ยุทธศาสตร์ที่ 4 การพัฒนาระบบบริหารจัดการองค์กรเพื่อความเป็นเลิศอย่างยั่งยืน

เป้าประสงค์	กลยุทธ์	KPI	ตัวชี้วัด	หน่วยนับ	ผู้รับผิดชอบ การรายงานข้อมูล	เป้าหมาย						
						2568	2569	2570	2571	2572		
4.2 เพิ่มประสิทธิภาพด้านการเงิน	4.2.1 สร้างความมั่นคงทางการเงิน	4.2.1.4 KPI	Net profit margin	ร้อยละ	งานสนับสนุนทั่วไป - หน่วยการเงินและพัสดุ	4	5	5	5	5		
		4.2.1.5 CKPI	ประสิทธิภาพการใช้งบประมาณ เมื่อจบปีงบประมาณ									
			ประสิทธิภาพการใช้งบประมาณแผ่นดิน เมื่อจบปีงบประมาณ	ร้อยละ	งานสนับสนุนทั่วไป - หน่วยการเงินและพัสดุ - หน่วยยุทธศาสตร์และพัฒนาคูณภาพ	90	90	90	90	90		
			ประสิทธิภาพการใช้งบประมาณเงินรายได้ เมื่อจบปีงบประมาณ	ร้อยละ	งานสนับสนุนทั่วไป - หน่วยการเงินและพัสดุ - หน่วยยุทธศาสตร์และพัฒนาคูณภาพ	80	80	80	80	80		
		4.2.1.6 CKPI	รายงานการวิเคราะห์การจัดการทางการเงินเชิงกลยุทธ์ (Strategic Financial Management) ที่เป็นปัจจุบันเพื่อการบริหาร	มี/ไม่มี	งานสนับสนุนทั่วไป - หน่วยการเงินและพัสดุ - หน่วยยุทธศาสตร์และพัฒนาคูณภาพ	มี	มี	มี	มี	มี		



ยุทธศาสตร์ที่ 4 การพัฒนาระบบบริหารจัดการองค์กรเพื่อความเป็นเลิศอย่างยั่งยืน

เป้าประสงค์	กลยุทธ์	KPI	ตัวชี้วัด	หน่วยนับ	ผู้รับผิดชอบ การรายงานข้อมูล	เป้าหมาย				
						2568	2569	2570	2571	2572
4.3 เพิ่มประสิทธิภาพการบริหารจัดการด้านกายภาพและพื้นที่โดยรอบ	4.3.1 ปรับปรุงหอพักอาเซียนแฮตส์	4.3.1.1 CKPI	ความสำเร็จการปรับปรุงหอพักอาเซียนแฮตส์	ผลการดำเนินการ	งานสนับสนุนทั่วไป - หน่วยกายภาพและซ่อมบำรุง	ดำเนินการปรับปรุง	ดำเนินการปรับปรุงแล้วเสร็จ	-	-	-
	4.3.2 ปรับปรุงด้านกายภาพและพื้นที่โดยรอบ (1) ห้องสมุด (2) ห้องพักอาจารย์ (3) ห้องประชุมกระแสดนระวงค์ (4) ห้องเรียน และระบบ Audio - visual	4.3.1.2 CKPI	ความสำเร็จการปรับปรุงด้านกายภาพและพื้นที่โดยรอบ (1) ห้องสมุด (2) ห้องพักอาจารย์ (3) ห้องประชุมกระแสดนระวงค์ (4) ห้องเรียน และระบบ Audio - visual	ผลการดำเนินการ	งานสนับสนุนทั่วไป - หน่วยกายภาพและซ่อมบำรุง	ดำเนินการปรับปรุงแล้วเสร็จ	-	-	-	-



ยุทธศาสตร์ที่ 4 การพัฒนาระบบบริหารจัดการองค์กรเพื่อความเป็นเลิศอย่างยั่งยืน

เป้าประสงค์	กลยุทธ์	KPI	ตัวชี้วัด	หน่วยนับ	ผู้รับผิดชอบ การรายงานข้อมูล	เป้าหมาย				
						2568	2569	2570	2571	2572
4.4 ผลการประเมินเกณฑ์คุณภาพการศึกษาเพื่อการดำเนินการที่เป็นเลิศ (EdPEX) เพิ่มขึ้นอย่างต่อเนื่อง	4.4.1 การบริหารจัดการองค์กร	4.4.1.1 CKPI	ระดับคะแนน EdPEX เพิ่มขึ้น (Process + result)	Band	งานสนับสนุนทั่วไป - หน่วยยุทธศาสตร์และพัฒนาคูณภาพ	1+1	1+1	1+1	1+1	1+1
		4.4.1.2 CKPI	ผลการประเมินคุณธรรมและความโปร่งใสในการดำเนินงานของหน่วยงานภาครัฐ (ITA)	ระดับ	คณะกรรมการประเมินคุณธรรมและความโปร่งใสในการดำเนินงานของหน่วยงานภาครัฐ (ITA)	ผ่าน	ผ่าน	ผ่าน	ผ่าน	ผ่าน
		4.4.1.3 CKPI	จำนวนโครงการที่มีความโดดเด่นและมีผลลัพธ์ที่มี Impact โดยมีความสอดคล้องกับเป้าหมายการพัฒนาที่ยั่งยืน SDGs	โครงการ	งานวิจัยและขับเคลื่อนนโยบายพัฒนาสุขภาพงานการศึกษาและบริการวิชาการ งานสนับสนุนทั่วไป	1	1	1	1	1
		4.4.1.4 KPI	มูลค่าการจัดซื้อจัดจ้างสินค้าและบริการที่เป็นมิตรกับสิ่งแวดล้อม	ร้อยละ	งานสนับสนุนทั่วไป - หน่วยการเงินและพัสดุ	70	70	70	70	70



ยุทธศาสตร์ที่ 4 การพัฒนาระบบบริหารจัดการองค์กรเพื่อความเป็นเลิศอย่างยั่งยืน

เป้าประสงค์	กลยุทธ์	KPI	ตัวชี้วัด	หน่วยนับ	ผู้รับผิดชอบ การรายงานข้อมูล	เป้าหมาย				
						2568	2569	2570	2571	2572
	4.4.2 การบริหารจัดการข้อมูลที่เป็นสารสนเทศ	4.4.2.1 KPI	การจัดส่ง Data analytic ให้กับมหาวิทยาลัย	ร้อยละ	งานการศึกษาและบริการวิชาการ - หน่วยการศึกษา งานสนับสนุนทั่วไป - หน่วยสื่อสารองค์กร - หน่วยทรัพยากรบุคคล	100	100	100	100	100
		4.4.2.2 KPI	บุคลากรรับรู้ PDPA	ร้อยละ	งานสนับสนุนทั่วไป - หน่วยสื่อสารองค์กร - หน่วยทรัพยากรบุคคล	100	100	100	100	100
		4.4.2.3 KPI	นักศึกษาเรียนรู้ PDPA	ร้อยละ	งานการศึกษาและบริการวิชาการ - หน่วยการศึกษา	100	100	100	100	100



เป็นสถาบันวิชาการที่ได้รับการยอมรับในระดับอาเซียน
ด้านสุขภาวะโลก นโยบายสุขภาพ และการพัฒนาระบบ
สุขภาพ ในปี 2570

สถาบันพัฒนาสุขภาพอาเซียน

ASEAN Institute for Health Development